

ЦЕНТРАЛЬНАЯ ПРЕДМЕТНО-МЕТОДИЧЕСКАЯ КОМИССИЯ
ВСЕРОССИЙСКОЙ ОЛИМПИАДЫ ШКОЛЬНИКОВ ПО ЭКОНОМИКЕ

**Образцы олимпиадных заданий для школьного этапа всероссийской
олимпиады школьников по экономике в 2013/2014 учебном году**

Москва 2013

11. К некачественным (инфериорным) благам точно можно отнести:

- 1) соль;
- 2) услуги в сфере бесплатного образования и здравоохранения;
- 3) рыбу «второй свежести»;
- 4) китайскую бытовую технику;
- +5) нет верного ответа.**

12. Постоянные затраты конкурентной фирмы равны 2000 руб., а выручка составляет 1000. На основании данной информации можно сделать вывод, что:

- 1) фирма должна прекратить производство;
- 2) фирма должна продолжить производство, но увеличить выпуск;
- 3) фирма должна продолжить производство, но уменьшить выпуск;
- 4) фирма должна увеличить цену своей продукции;
- +5) приведенной информации недостаточно для принятия решений.**

13. Если возрастает ставка налога на прибыль предприятия (считая, что налог берется с экономической прибыли), то:

- 1) кривая предельных затрат сдвинется вверх;
- 2) кривая средних переменных затрат сдвинется вверх;
- 3) кривая средних постоянных затрат сдвинется вверх;
- 4) уменьшится выручка фирмы;
- +5) неверно все перечисленное.**

14. Если предельный продукт одиннадцатого работника равен 6, а средний продукт одиннадцати работников равен 4, то средний продукт десяти работников равен:

- 1) 5
- 2) 4,4
- 3) 4
- +4) 3,8**
- 5) 3,6.

15. Средняя выручка фирмы со снижением объема продаж (при линейной совершенно эластичной функции спроса):

- 1) увеличивается;
- 2) **остается постоянной;**
- 3) уменьшается;
- 4) может увеличиваться, а может и уменьшаться;
- 5) нет верного ответа

16. Некоторая страна в текущий момент времени производит 10 тонн помидоров и 20 тонн кукурузы. Альтернативная стоимость 1 тонны помидор неизменна и составляет 0,5 тонны кукурузы. Уравнение КПВ данной страны имеет вид:

- 1) $P=20-0,5K$
- 2) **$P=50-2K$**
- 3) $P=40-1,5K$
- 4) $P=60-2,5K$
- 5) $P=110-5K$

17. В результате экономического роста не может иметь место снижение:

- 1) номинального ВВП;
- +2) потенциального ВВП;**

- 3) уровня цен;
- 4) темпа инфляции;
- 5) ставки процента.

18. Долгосрочный эффект снижения военных расходов состоит в:

- 1) росте уровня цен;
- 2) росте потенциального ВВП;
- 3) росте фактического ВВП;
- +4) снижении уровня цен;**
- 5) снижении фактического ВВП.

19. Если предельная налоговая ставка неизменна, начиная с некоторого налогооблагаемого минимума, то такой налог является:

- +1) прогрессивным;**
- 2) прямым;
- 3) пропорциональным;
- 4) регрессивным;
- 5) косвенным.

20. $AR(5) = 10$; $MR(6) = 8$; $AR(7) = 9$. Чему равен $MR(7)$?

- 1) 10;
- 2) 8;
- 3) 7;
- 4) 6;
- +5) 5.**

21.

Производственные возможности, (тонны в год)	Страна А	Страна Б
Сыр	200	300
Колбаса	100	150

Какая страна имеет абсолютное преимущество в производстве сыра?

- 1) А;
- 2) Б;
- 3) никакая из двух стран;
- +4) на основании приведённой информации вывод сделать нельзя;**
- 5) нет верного ответа.

22. В четырехсекторной модели экономики инвестиции равны \$800 млрд., дефицит торгового баланса составляет \$100 млрд., а частные сбережения равны \$1000 млрд., то сальдо государственного бюджета равно:

- 1) -200
- +2) -300**
- 3) 700
- 4) 900
- 5) 300

23. Если общая численность населения страны составляет 110 млн.чел., численность трудоспособного населения 95 млн.чел., численность занятых 73,6 млн.чел., фактический уровень безработицы 8%, численность фрикционных безработных 3,2 млн.чел., численность циклических безработных 2 млн.чел., то уровень структурной безработицы равен:

- +1) 1,5% 2) 1,7% 3) 2,1% 4) 3% 5) нет верного ответа

24. Если дефлятор ВВП снизился в 2,5 раза, то покупательная способность денег изменилась на:

- 1) +250%; +2) +150%; 3) +50%; 4) -50%; 5) -150%

25. Функция спроса на продукцию монополиста: $P = 30 - (Q/3)$, $MC=AC=10$. Цена, которую установит монополист и эластичность спроса по цене при этом равны соответственно:

- 1) $P = 15$ и $E = -1$ 2) $P = 10$ и $E = -1/2$ +3) $P = 20$ и $E = -2$
4) $P = 25$ и $E = -5$ 5) $P = 24$ и $E = -4$

===== ТЕСТ 3 =====

26. Какие сделки не регистрируются как при расчете ВВП?

- +1) Человек покупает акции частной компании на вторичном рынке;
2) Государство финансирует строительство новой автострады;
+3) Коллекционер покупает яйца Фаберже;
+4) Семен перекупает у Ивана автомобиль, произведенный в текущем году;
5) Фирма закупила партию сырья, которая по итогам года осталась неиспользованной.

27. При отрицательном шоке спроса в долгосрочном периоде произойдет:

- 1) увеличение уровня цен и снижение реального ВВП;
2) увеличение уровня цен и рост номинального ВВП;
+3) смещение кривой краткосрочного предложения вправо-вниз;
+4) уменьшение уровня цен и снижение номинального ВВП;
5) уменьшение уровня цен и снижение реального ВВП.

28. Кривая спроса на труд со стороны фирмы будет тем эластичнее, чем:

- +1) более взаимозаменяемыми являются труд и капитал в рамках используемой технологии;
+2) долгосрочнее рассматриваемый период времени;
3) выше требуемая квалификация работников;
+4) более эластичен спрос на производимую продукцию;
5) дешевле производимая продукция.

29. Микроэкономика изучает:

- +1) ситуации на отдельных товарных рынках;
+2) изменение цен и количеств на рынках взаимосвязанных товаров;
+3) поведение отдельных экономических агентов;
4) взаимосвязь инфляции и безработицы;
5) проблемы экономического роста

30. Наиболее важными чертами, отличающими олигополию, являются:

- 1) выпускаются дифференцированные товары;
2) на рынке действует множество покупателей и продавцов;

- 3) каждая фирма- олигополист сталкивается с горизонтальной кривой спроса на свой продукт;
 +4) рыночное поведение каждой фирмы зависит от реакции ее конкурентов;
 +5) наличие на рынке небольшого количества крупных фирм.

31. Трансфертные платежи входят в состав:

- 1) ВВП; 2) ЧВП; 3) НДС; +4) ЛД; +5) ЛРД

32. Совершенно-конкурентная фирма будет получать максимальную, но отрицательную экономическую прибыль (тем не менее, оставаясь в отрасли) в краткосрочном периоде при условии:

- 1) $P=MC, P>AC, P<AVC$; +2) $MR=MC, P>AVC, P<AC$;
 3) $P=AC_{min}$; +4) $P=MC, P>AVC, P<AC$;
 +5) $P=AVC_{min}$.

33. Экономика страны первоначально находится в состоянии долгосрочного равновесия. Увеличение уровня цен в долгосрочном периоде по отношению к первоначальному уровню может быть вызвано:

- +1) положительным шоком AD;
 2) отрицательным шоком AD;
 3) положительным технологическим шоком;
 +4) отрицательным технологическим шоком;
 5) положительным шоком кривой SRAS.

34. К стимулирующим мерам государственной политики относятся:

- +1) снижение аккордных налогов;
 +2) снижение нормы обязательных резервов;
 3) снижение трансфертных выплат;
 +4) снижение учетной ставки;
 5) снижение государственных расходов.

35. Найм дополнительного работника на конкурентном рынке труда увеличит прибыль конкурентной фирмы в следующем случае:

- +1) $MRP_L > w$; 2) $MRP_L < MC_L$;
 +3) $MP_L * MR > w$; +4) $MP_L * MR > MC_L$
 5) $MRP_L = w$.

Задачи

1. Функция спроса на рынке недвижимости задана как:

$Q^d = 8000 - 5P + 0.2I$, где Q^d – величина спроса на жилье в тыс. м² в год, P – цена 1м² жилья, а I – средние годовые доходы покупателей. В 1998 г. I было равно 10 000,

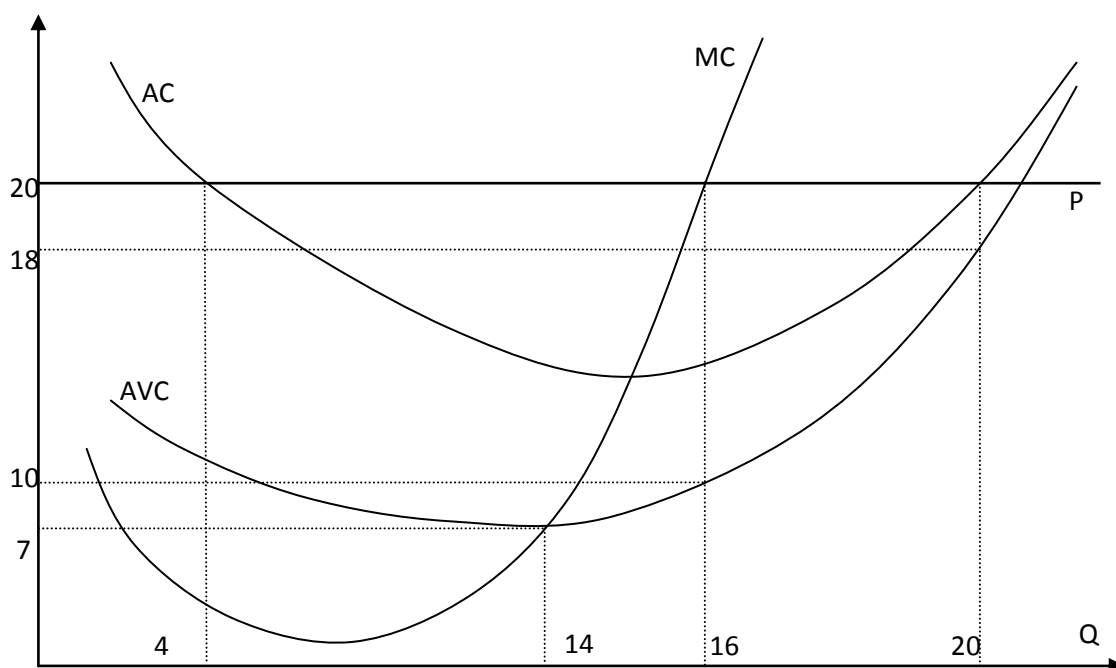
функция предложения жилья выглядела как $Q^s = 5000$. В 2003 г. $I = 15\ 000$, предложение жилья уменьшилось: $Q^s = 4000$. На сколько процентов изменилась цена жилья в 2003 г. по сравнению с 1998 г.?

10 баллов

Ответ: $P_e^{1998} = 1000$, $P_e^{2003} = 1400$. Цены выросли на 40%.

2. Найти максимально возможную прибыль фирмы в условиях совершенной конкуренции:

16 баллов



Решение.

$$\Pi = TR - TC = TR - VC - FC = 20 \cdot 16 - 10 \cdot 16 - (20 - 18) \cdot 20 = 160 - 40 = 120.$$

3. Первоначально экономика находится в состоянии полной занятости. Кривая совокупного спроса AD выведена из уравнения количественной теории денег. Скорость обращения денег равна 1. Краткосрочная кривая совокупного предложения (SRAS) горизонтальна. Увеличение денежной массы приводит в краткосрочном периоде к инфляционному разрыву ВВП в размере 25%. Определить уровень инфляции в долгосрочном периоде.

14 баллов

Решение:

$$SR: Y_1 = M_1 / P_1$$

$$Y_2 = M_2 / P_2$$

$$Y_2 = 1,25 Y_1$$

$$M_2 = 1,25 M_1$$

$$LR: Y1=M1/P1 \quad Y3=1,25M1/P2 \quad Y1=Y3 \quad P2=1,25P1$$

$$\pi = 25\%$$

4. Средние переменные издержки монопольной фирмы описываются функцией $AVC=Q+10$, постоянные издержки $FC=280$. Спрос на продукцию фирмы $P^D=170-3Q$. Найдите параметры равновесия (цену и количество) и прибыль. Сделайте вывод, в каком периоде (долгосрочном или краткосрочном) функционирует фирма.

17 баллов

Решение.

$$\begin{aligned} MR &= 170 - 6Q & VC &= Q^2 + 10Q & MC &= 2Q + 10 \\ MR &= MC & & & & \\ 170 - 6Q &= 2Q + 10 & 8Q &= 160 & Q &= 20 & P &= 170 - 6Q = 110 \\ \pi &= TR - TC = 110 \cdot 20 - 20^2 - 10 \cdot 20 - 280 = 20 \cdot (110 - 20 - 10 - 14) = 20 \cdot 66 = 1320 \end{aligned}$$

Фирма находится в состоянии краткосрочного равновесия, поскольку $FC \neq 0$.

5. Функция спроса на зерно имеет вид $Q_d=100-P$, где Q_d -величина спроса на зерно в тоннах, а P -цена тонны зерна в рублях. Предложение зерна задано функцией $Q_s=4P$, где Q_s - величина предложения зерна. Сколько зерна и по какой цене будет продано в состоянии равновесия? Сколько зерна будет реализовано, если правительство установит фиксированную цену 40 рублей за тонну зерна?

8 баллов

Решение.

$$\text{Находим первоначальное равновесие: } Q_d=100-P = Q_s=4P \quad 5P = 100 \quad P = 20$$

$$Q = 80$$

$$\text{После введения фиксированной цены } Q_d=100-40 = 60 \quad Q_s=4 \cdot 40 = 160$$

Объем реализации будет определяться как минимальное из полученных значений, следовательно, $Q = 60$

6. Предприниматель решил открыть собственное дело. Для этого ему нужно арендовать помещение, стоимость аренды составляет 3 млн. рублей в год. Расходы на покупку оборудования, срок службы которого составляет 5 лет - 50 млн. рублей. Закупка сырья и материалов обойдется в 4 млн. руб. за год. Все перечисленные расходы необходимо осуществить в начале года. Годовая выручка от продажи производимой продукции ожидается в размере 27 млн. рублей в год. Если бы предприниматель работал по найму, то его заработок составил бы 1 млн. рублей в год. У него есть сбережения в размере 20 млн. рублей. Ставка процента по кредитам – 20% годовых, ставка процента по депозитам – 10% годовых. На основе приведенных данных рассчитайте годовые бухгалтерские издержки создаваемой фирмы, а также сделайте вывод, стоит ли ему открывать собственное дело?

11 баллов

Решение:

Размер необходимого кредита = $3+50+4-20 = 37$

$ТС_{\text{бухг}} = 3+10+4+7,4 = 24,4$

$ТС_{\text{экон}} = 24,4+1+2 = 27,4$

Следовательно, дело открывать не стоит, поскольку ожидаемая выручка не покрывает экономические издержки.